

## 後援会 令和7年度役員会・懇親会報告

今年度の最後の行事として役員会・懇親会を実施いたしました。後援会の一年間の行事を振り返りながら、現在の生徒たちの活躍や今後の本校の展望などについての話が尽きず、とても有意義な時間を過ごすことができました。来年度も多くの方が参加できる催しを企画してまいりますので、ご協力の程よろしくお願いいたします。

また、今年度で退会される36期の役員の方も1名参加していただきました。後援会活動に長い間ご尽力いただき本当にありがとうございました。



期 日 令和8年1月17日(土)

会 場 魚信

参加数 後援会役員7名 教職員5名

参加費 ¥5,000(男性) ¥4,000(女性)

令和7年度

## 第2回後援会役員会

令和8年1月17日(土)

学校法人 愛知産業大学

愛知産業大学三河高等学校後援会

令和8年1月17日(土)17時  
愛知産業大学三河高等学校後援会

## 令和7年度第2回後援会役員会次第

1. 開会の言葉(黒柳洋一教頭)

2. 会長挨拶(矢野正会長)

3. 校長挨拶(竹治玄造校長)

4. 議 事

1号議案 令和7年度後援会事業報告(柳瀬)

2号議案 令和7年度後援会収支会計中間報告(鈴木事務長)

3号議案 文化祭模擬店決算報告(柳瀬)

4号議案 研修会決算報告(柳瀬)

5号議案 令和8年度後援会・総会の日程について(矢野会長)

その他 部活動成績報告(柳瀬)

6. 閉会挨拶(黒柳洋一教頭)

# 令和7年度後援会事業中間報告

第1回役員会・総会 4月19日(土) 10:00～ 本校会議室①

## 【議事】

- ① 令和6年度後援会事業報告
- ② 令和6年度後援会収支会計報告
- ③ 令和7年度役員選出の承認
- ④ 令和7年度後援会事業計画案
- ⑤ 令和7年度後援会収支会計予算案
- ⑥ その他(文化祭模擬店について)

文化祭 協賛 9月27日(土) 10:00～

模擬店出店「棒アイス」「古本」販売  
10名の後援会の方の参加

保護者会・後援会研修会 11月15日(土)

滋賀県サンドブラスト制作体験、ラ・コリーナ近江八幡散策  
10名の後援会の方が参加

第2回役員会(新年懇親会) 令和8年1月17日(土) 17:00～ 「魚信」

会費:6,000円

## 【議事】

- ① 令和7年度後援会事業中間報告
- ② 令和7年度後援会収支会計中間報告
- ③ 文化祭模擬店決算報告
- ④ 研修会決算報告
- ⑤ 令和8年度後援会役員会・総会の日程について
- ⑥ その他 部活動成績報告 懇親会

# 令和7年度 後援会 収支会計中間決算報告書

収 入 金 8,752,671 円  
 支 出 金 3,432,926 円  
 積 立 金 0 円  
 繰 越 金 5,319,745 円

愛知産業大学三河高等学校 後援会

自：令和 7年 4月 1日

至：令和 7年12月31日

(収入の部)

(単位：円)

項目	科 目	予算額	決算額	備 考
会 費 収 入	会 費	3,650,000	3,650,000	新規加入者10,000× 365名
	雑 収 入	0	0	
	積 立 金	0	0	
	援 助 金	0	0	
	事 業 収 入	0	0	
	繰 越 金	5,102,671	5,102,671	前年度よりの繰越金
	合 計	8,752,671	8,752,671	

(支出の部)

(単位：円)

項目	科 目	予算額	決算額	備 考
後 援 会 運 営 費 支 出	会 議 費	80,000	7,825	総会・役員会等諸費
	慶 弔 費	50,000	0	慶弔等
	印 刷 費	10,000	0	会報・資料等印刷代→HP移行
	通 信 費	150,000	0	HP移行案内はがき代
	消 耗 品 費	10,000	0	案内・会議用印刷物用紙代
	学校行事費 部活動援助金	1,600,000	127,100	部活動・奨学金・進学関係援助
	教育環境整備援助事業費	3,200,000	3,200,000	教育環境整備(図書室寄付事業)
	事 業 費	100,000	98,001	研修会・文化祭模擬店等
	小 計	5,200,000	3,432,926	
	予 備 費	0	0	
後援会基金 積立金		0	0	
繰 越 金		3,552,671	5,319,745	
合 計		8,752,671	8,752,671	

※科目間の予算流用は認める。

後援会会則第4条(事業)および第10条(経費)で定める事業の執行に伴う、費用の本年度の中間報告をさせていただきます。

図書室の机椅子入替事業への寄付、保護者会と合同開催しました「研修会(滋賀・サンドブラスト体験、ラ・コリーナ、近江牛)」の実施や「文化祭模擬店協賛」、「国道1号線ターポリン幕2幕代」などの事業執行に支出いただきました。

今後の支出予定は本日の新年懇親会への援助、R7進学支援(受験料支援など)を予定しております。

来年度の会費ですが、今年度卒業予定者が344名ですので、会費として3,440,000円が見込まれます。

しかしながら、少子化の影響で今後、会費収入の増額に期待できないことが予想され、更なる後援会運営に創意工夫が求められると考えております。

# 令和7年 第42回文化祭 模擬店決算報告書

団体名	後援会	内 容	アイスクリーム・古本販売
-----	-----	-----	--------------

収入	金 額
売上(現金)	¥38,100
チケット代	¥2,600
合 計 (1)	40,700

支出	金額
テナ代	5,000
アイスクリームストッカー	6,760
アイスクリーム仕入	27,527
生徒会への寄付	1,413
合 計 (2)	40,700

※支出欄は「食材」「容器」等、まとめてご記入ください。

収支 (1)ー(2)	0円
------------	----

愛知産業大学三河高等学校長 殿

上記の通り、報告いたします。

令和 7 年 10 月 16 日

氏 名 柳瀬 雅仁 



## 令和7年度 保護者会・後援会研修会 会計報告書

1. 期 日     令和7年11月15日（土）
2. 行き先     滋賀県 サンドブラスト制作体験とラ・コリーナ近江八幡
3. 参加者     保護者会 32名（保護者29名 教職員3名）  
                   後援会 14名（後援会11名 教職員3名）     計46名
4. 参加費     6,000円／人
5. 費用等     【一人あたり費用】

①貸切バス代	4,352円
②有料道路代	452円
③駐車場代	43円
④添乗員費用	717円
⑤体験代	2,310円
⑥昼食代	4,500円
⑦保険料	100円
<hr/>	
計	12,474円



### 【費用総額】

$$12,474 \text{ 円} \times 46 \text{ 名} = 573,804 \text{ 円}$$

### 【一人あたり補助額】

$$12,474 \text{ 円} - 6,000 \text{ 円} = 6,474 \text{ 円}$$

### 【支出】

$$\text{保護者会} \quad 6,474 \text{ 円} \times 32 \text{ 名} = 207,168 \text{ 円}$$

$$\text{後援会} \quad 6,474 \text{ 円} \times 14 \text{ 名} = 90,636 \text{ 円}$$

$$\text{参加費} \quad 6,000 \text{ 円} \times 46 \text{ 名} = 276,000 \text{ 円}$$

計	573,804円
---	----------



### 行程表

本校	→	ラ・コリーナ近江八幡	→	千成亭ぎゅーじあむ	→	黒壁ガラス体験アトリエ	→	本校				
8:30		11:40		12:40		13:30 昼食 14:20		15:15		16:30		19:00





黒壁ガラス体験アトリエ ルディーク

3. 今回の研修旅行の総合的な満足度をお聞かせください。

● とても満足	14
● 満足	16
● ふつう	2
● やや不満	0
● 不満	0

12. 来年度も研修旅行があれば参加したいと思いますか？

● ぜひ参加したい	22
● 内容によっては参加したい	8
● どちらともいえない	2
● あまり参加したくない	0

・子供が産まれてからはなかなか遠出することが難しいと思い込んで過ごしてきましたが、こんな風に休日を楽しめるのかと驚きました。

・今回、一人で申し込みましたが、同じクラスのママや、隣の席になったママともお友達になれて、とても楽しかったです。たまには、子どもと一緒にではなくて、自分の時間も作ってみて、良かったです。

・オープンチャットを使う事で、集合時間の聞き間違いがなく、忘れても確認が出来たので良かった。



・先生方が参加保護者のことを第一に、大切に考えて下さっているのを感じました。

・お値打ちに大人の遠足ができました。ありがとうございます。

・ガイドさんのアナウンスがすごい知識量で素晴らしいかったです。

・校長先生ともっとお話しがしたかったです♪

・せっかく先生方と一緒に参加できるので、保護者の自己紹介はしなくても、先生方や事務局の方？全員の名前の紹介があると、あまり接点がない保護者の方に分かりやすかったかなと思います。

・開催時期に渋滞が予想される方面の提案はしない方が良いのでは。

・もう少し時間に余裕があれば良かったです。

貴重なご意見ありがとうございました。

# 令和7年度新人体育大会愛知県予選ほか結果

目指せ！日本一！



## アーチェリー部

第79回国民スポーツ大会	男子個人 3位 蒲凜之介 (E3B)	
新人体育大会	男子団体 優勝	全国選抜大会出場決定
	男子個人 優勝 落畑颯太 (G2A)	
	女子個人 優勝 木島菜々彩 (G2B)	
	女子個人 3位 浅井美緒 (G2A)	

## 剣道部

新人体育大会	男子団体 準優勝	全国選抜大会出場決定
	女子団体 3位	
	男子個人 3位 夏井善仁 (G2B)	
	女子個人 5位 榊原彩葉 (G2C)	

## 少林寺拳法部

新人体育大会	女子規定単独演武の部 1位 安宅菜々花 (C2D)	全国選抜大会出場決定
--------	---------------------------	------------

## 女子バスケットボール部

第78回全国高等学校バスケットボール選手権大会 愛知県大会	ベスト8
-------------------------------	------

## 陸上競技部

第79回国民スポーツ大会	男子少年共通4×100mリレー 8位 杉山輝 (G3D)
	男子少年A100m 出場 杉山輝 (G3D)
第19回U18陸上競技大会	男子U18 100m B決勝 4位 杉山輝 (G3D)

## バドミントン部

新人体育大会	男子団体 ベスト8
	女子団体 出場
	男子個人ダブルス ベスト8 田中颯真(C2A)・岩崎大知組(C2C)
	男子個人シングルス ベスト16 田中颯真(C2C)

## ボクシング部

第79回国民スポーツ大会	少年男子ウェルター級 5位 服部万輝人 (E3B)
第5回全日本マスボクシング選手権大会	ユース男子 165cm 超の部 3位 石川凌久 (C3D)
新人体育大会	男子ライトウェルター級 3位 亀井翔 (G1E)
第95回全日本ボクシング選手権大会	女子フライ級 ベスト8 辻内心麗 (C3D)

## 柔道部

新人体育大会西三河予選	男子団体 優勝
	女子団体 優勝
全三河柔道体重別選手権大会	男子個人 66 kg級 優勝 黒木瑛心 (C1A)
	男子個人 73 kg級 優勝 田中善 (G2D)
	男子個人 73kg 級 2位 竹本杏慈 (C1A)
	男子個人 90kg 級 3位 林ハイアン (C1A)
	男子個人 100kg 級 優勝 中村隆憲 (G2D)
	男子個人 100kg 級 3位 伊藤悠翔 (G2B)
	女子個人 48kg 級 優勝 夏目陽向 (C1C)
	女子個人 52kg 級 3位 白井杏奈 (C1A)
	女子個人 57kg 級 優勝 山口來夢 (G1A)
	女子個人 63kg 級 優勝 原田愛菜 (G2C)

## 男子ソフトボール部

新人体育大会	3位	
--------	----	--

## 水泳部

第80回国民スポーツ大会	女子少年 A 4×100m フリーリレー 7位 小山優来 (G3D)
--------------	------------------------------------

## 商業部

第47回東海地区高等学校商業実務総合競技大会	情報処理の部出場 佐伯城 (C3D)
------------------------	--------------------

## 新体操同好会

新人体育大会	個人総合 23位 遠藤 璃砂子 (G2B)
	個人種目別フープ 35位 遠藤 璃砂子 (G2B)
	個人種目別リボン 16位 遠藤 璃砂子 (G2B)



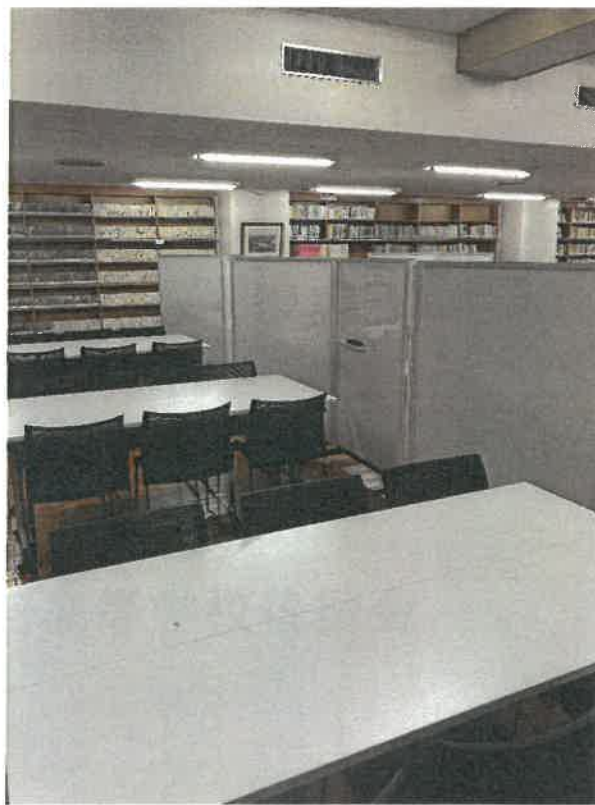
## その他トピックス

### ◎後援会より横断幕の寄贈

■高校総体アーチェリー部優勝



### ◎後援会より図書室の机・椅子の寄贈



◎令和 8 年度より制服・体操服リニューアル

